

Střední škola umění a designu  
a  
Vyšší odborná škola restaurátorská v Brně

## Návrh na restaurátorský zásah

Dochované prvky mobiliáře a vestavěného nábytku v bytě  
Richarda Herdana

### část E

Vestavěná skříň  
ič. 04-003

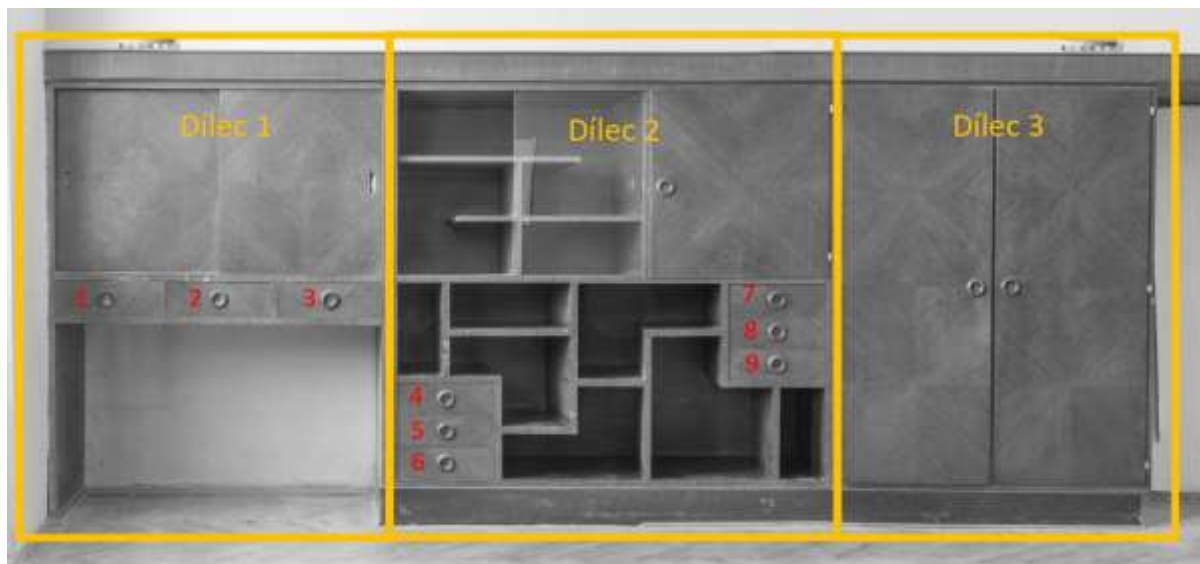


## Obsah

1. Identifikace a umístění zkoumaných předmětů .....	2
2. Popis a konstrukce.....	3
3. Současný stav .....	5
4. Fotodokumentace .....	10
5. Průzkumy.....	25
5.1. Průzkum dřevin.....	25
5.2. Průzkum povrchových úprav .....	36
5.2.1. Průzkum povrchových úprav pod UV .....	36
5.2.2. FTIR spektrometrie .....	38
6. Návrh na postup restaurování .....	40

# 1. Identifikace a umístění zkoumaných předmětů

Vestavěná skříň se nachází po pravé ruce od vstupu do místnosti. V textu níže se o ní pojednává jako o skříni složené ze 3 dílců. Skříň obsahuje 9 zásuvek označených římskými číslicemi vyrytými na spodní hraně každé zásuvky (čísla viz obrázek), přičemž číslování koresponduje s římskými čísly vyrytými na spodní hraně každé zásuvky.



## 2. Popis a konstrukce

Rozměry:

Celková šířka:	408 cm
Výška	177 cm
Hloubka	60 cm
Šířka 1. dílce	127 cm
Šířka 2. dílce	163 cm
šířka 3. dílce	1180cm

Vestavěná skříň oranžovo-hnědé barvy se nachází po celé délce místnosti. Je tvořena ze tří dílů. Jednotlivé díly jsou k sobě spojeny vruty s průběžnou drážkou. Dílce mají společnou horní lištu, která je dlouhá přes celou délku místnosti. Dílce jsou položeny na společném soklu. Jen dílec u okna je na soklu pouze z jedné strany. Sokl je tmavě hnědé barvy. Vrchní vrstva není tvořena ze dřeva. Korpus soklu je dřevěný a je spojený na ozuby. Čela svislých prvků skříně, jako jsou například mezistěny a boky, mají vodorovný směr vláken. Naopak čela vodorovných prvků (police volné, dna) mají svislý směr vláken.

### Dílec č. 1

Díl nejblíže u oken obsahuje posuvná dřevěná dvířka, která se nachází v horní části dílce a slouží ke vstupu do úložného prostoru skřínky. Pohybují se po kovových kolejničích. Dvířka jsou z vnější strany dýhovaná tmavou dýhou. Z vnitřní strany jsou dýhovaná exotickou dřevinou. Dýha z vnitřní i vnější strany tvoří sesazenku ze čtyř částí, která má tvar pravidelně nakloněného čtverce. Dvířka jsou opatřena obdélníkovými úchytkami. Vnější dvířka mají úchytka při pravé straně. Vnitřní dvířka při straně levé. Za těmito dvířky se nachází volná police. Celý vnitřní prostor, tedy police, záda a boky, je dýhován exotickou dřevinou tmavě hnědé barvy. Avšak viditelné části tvoří dýha z tvrdé listnaté dřeviny.

Díl je tvořen v dolní části třemi zásuvkami. Čela zásuvek jsou dýhovaná z několika vrstev. Z vnější strany jsou dýhovaná dýhou z listnaté tvrdé dřeviny ve sklonu vláken 45°. Jejich první podklad tvoří poddyška, pravděpodobně ze stejné dřeviny. Masivní dřevěný podklad pro tyto dýhy je vytvořen ze spárovky z listnaté dřeviny. Z vnitřní strany je dýha z exotické dřeviny tmavě hnědé barvy, která je opět podlepená stejnou poddyškou jako z vnější strany. Uprostřed čela zásuvky se nachází kruhová úchytka z listnaté tvrdé dřeviny. Úchytka je vybavena klíčovou dírkou.

Boky a záda zásuvek jsou masivní, zřejmě vyrobeny ze středně tvrdé dřeviny. Dno zásuvek je z pětivrstvé překližky. Vnitřní a vnější strana jsou z tmavé exotické dřeviny. Korpus zásuvky je spojen na polokryté ozuby. Překližka je vložena do drážky a upevněna dvěma vruty.

Zásuvky se pohybují po dřevěných lištách, které též slouží jako zarážky. Lišty jsou připevněny ke dnu skříně.

Zásuvky jsou odděleny svislými mezistěnami.

## **Dílec č. 2**

Horní levá část dílce je tvořena vitrinou se skleněnými dvířky. Dvířka pojíždí v drážkách. Dochována jsou pouze jedna dvířka. Dále se zde nachází dvě vodorovné police, spojeny středem svislými podpěrami. Celý prostor této části je dýhován dýhou z listnaté tvrdé dřeviny.

Horní pravá část dílce je tvořena pravými dřevěnými dvířky čtvercovitého tvaru. Dvířka jsou polonaložená. Sesazenka je vytvořena ze čtyř dýh a směr vláken tvoří písmeno X. Stejný ornament je tvořen i na vnitřní straně. Dvířka jsou osazena na závěsech válcovitého tvaru stříbrné barvy. Kruhová úchytka s klíčovou dírkou je stejná jako u zásuvek u dílce č. 1. Prostor této skříňky tvoří volná police.

V dolní části se nachází středově souměrný prostor vyplněný policemi. V levém dolním a v pravém horním rohu se nachází zásuvky vždy po třech kusech.

Vzhled a konstrukce jsou naprosto stejné jako u zásuvek v dílci č. 1 až na to, že nedisponují klíčovou dírkou a zámkem. Zásuvky jsou ohraničeny mezistěnami.

## **Dílec č. 3**

Dílec je tvořen dvěma jednokřídlými polonaloženými dveřmi. Dveře jsou pravé i levé obdélníkového tvaru. Jsou osazeny na válcových závěsech stříbrné barvy. Kruhové úchytky jsou stejné jako u zásuvek dílce č. 1.

Sesazenka vytváří obrazce písmene X a tvary nakloněného čtverce na obou stranách dveří.

Prostor je konstituován jako šatní skříň. Skříň je uprostřed rozdělena svislou mezistěnou. Levá polovina šatní skříně obsahuje volnou polici, která je umístěna níže, a šatní dřevěnou tyč umístěnou výše. Pravá polovina obsahuje pouze dřevěnou šatní tyč. Z vnitřní strany dveří obsahuje též kovovou tyč.

### 3. Současný stav

**Legenda k mapám poškození:**



Dýhy u dílů č. 1, č. 2 a č. 3 jsou na mnohých místech odseparovány od podkladové vrstvy. Zvláště na čelních částech jsou dýhy vytrhané a chybějící. Části, které se dotýkají stěn, jsou zaneseny barvou.

#### **Dílec č. 1**

Dýhy čelních částí jsou odseparovány od podkladového materiálu. Dřevěná dvířka jsou v dobrém stavu a funkční. Pouze úchytky jsou poškozeny hlubokými škrábanci. Vnitřek skříňe je zachován a též v dobrém stavu.

První dvě zásuvky mají poškozené úchytky. Kousky masivních částí jsou vyštípnuté.

Štítek zámkového kování chybí u prostřední zásuvky. Dna zásuvek jsou poškozena skvrnami od vylitých barev.

#### **Dílec č. 2**

Dýhy všech čelních částí jsou odseparovány od podkladového materiálu. Pravý bok v horní části skříňe je značně poškrábán, též i police z horních používaných ploch. Jsou zde vidět kruhové otisky od váz, sklenic či květináčů. Chybí zde jedna skleněná dvířka.

Dřevěná dvířka jsou v dobrém stavu. Nachází se zde pouze otlačení od kování z vnějších stran. Dveřní kování je poškozeno v horním závěsu. Vnitřní část za dvířky je poškozena malými vrypy, stékanci bílé barvy a četnějšími oděrkami na viditelné straně volné police. Dno je poskvrněno barevnými skvrnami u čelních stran.

V dolní části dílce jsou též poškozeny dýhy z čelního pohledu. Též jsou poškozeny i používané plochy barevnými skvrnami. Zásuvky č. 4, 5 a 6 mají poškozené úchytky. Uprostřed úchytek jsou vyvrtnuté díry. Zásuvka č. 4 je mírně uštíplá. Zásuvka č. 7 má též odštíplou část úchytky. Všechny zásuvky v tomto dílci jsou poškozené používáním. To dokazují škrábance na bocích a dnech zásuvek.

#### **Dílec č. 3**

Dýhy na čelních stranách jsou odseparovány od podkladového materiálu a části dýh jsou odštípnuté.

Dveře nemají známky invazivního zásahu. Spodní závěs u levých dveří je ohnutý. Tím dveře nedosedají a nedají se lehce zavřít. U pravých dveří je nepůvodní klíčová dírka uprostřed úchytky.

Viditelný bok skříně má přivrutovaný kovový plíšek. Podpěry pro šatní tyč jsou rozlomené. V rozlomeném stavu jsou přitlučené na svá místa.

Lišty jsou zatřeny bílou barvou a na určitých místech jsou uvolněny.

Sokl v čelní straně má vyvrtané díry ve tvaru rovnostranného trojúhelníku. Zanechávají kolem sebe kruhovou stopu. Chybí zde část dekorací. Chybí i část soklu pod dílcem u stěny.



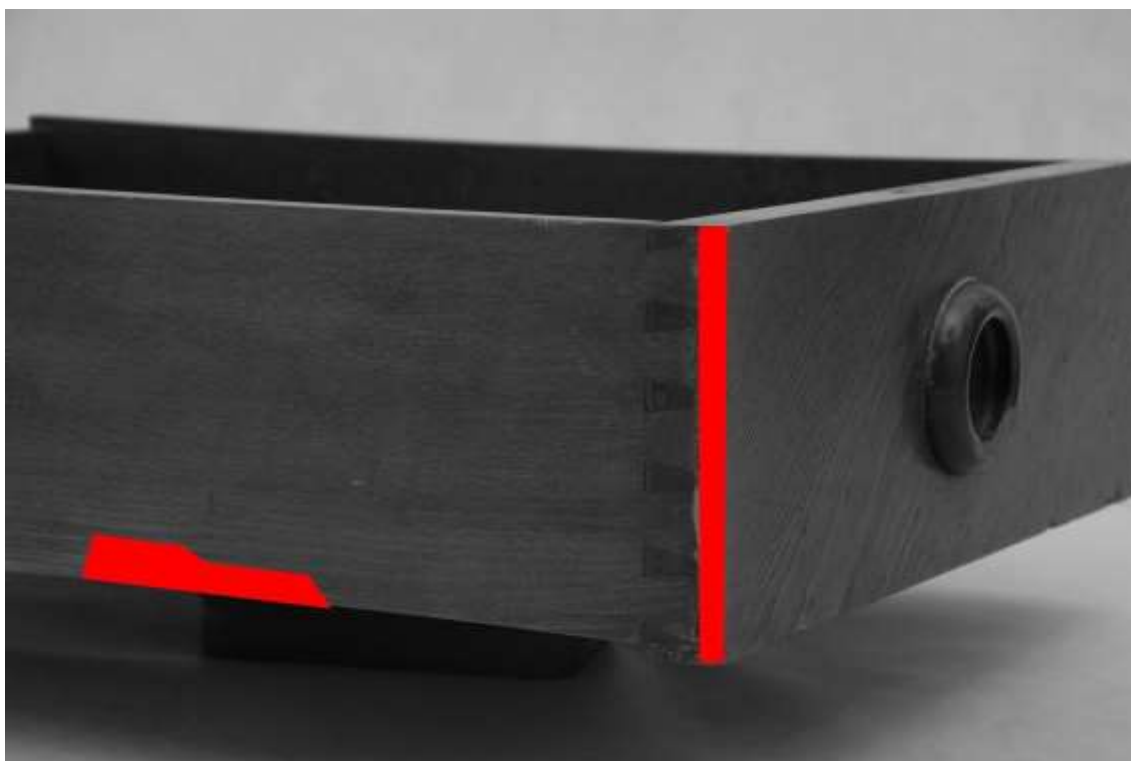
*Poškození celek*



*Poškození dílec 2*



*Poškození dílec 2*

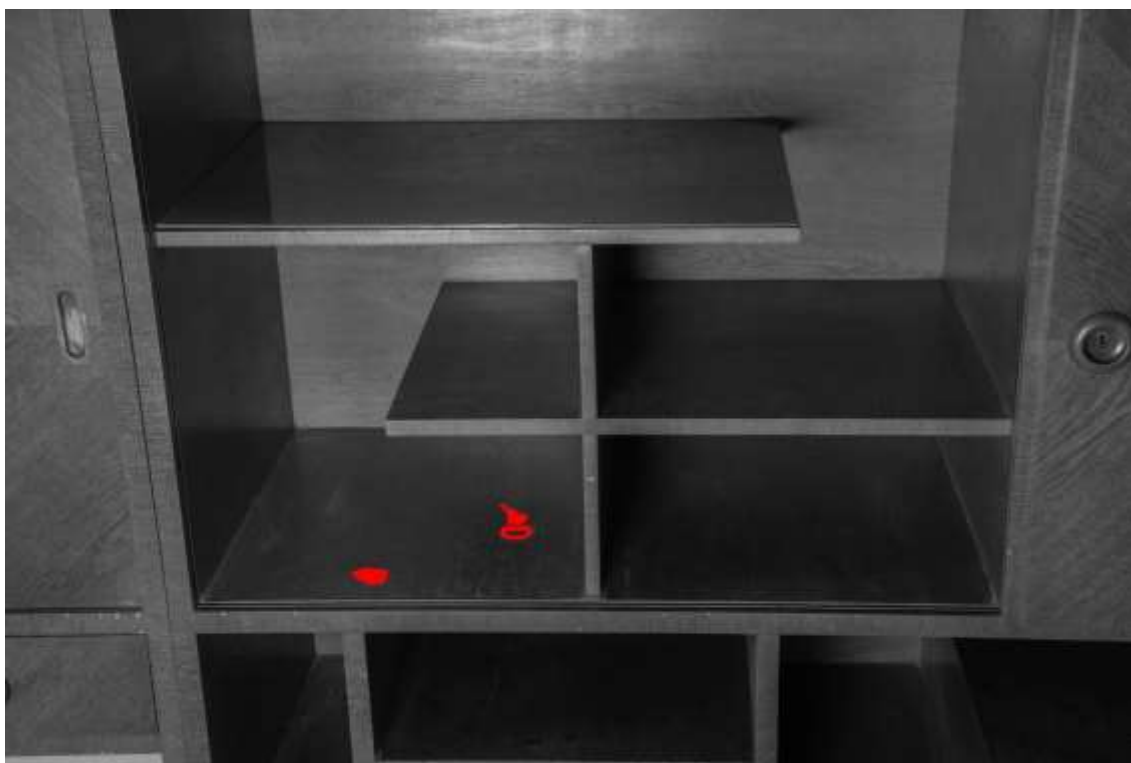


*Poškození zásuvka, bok*

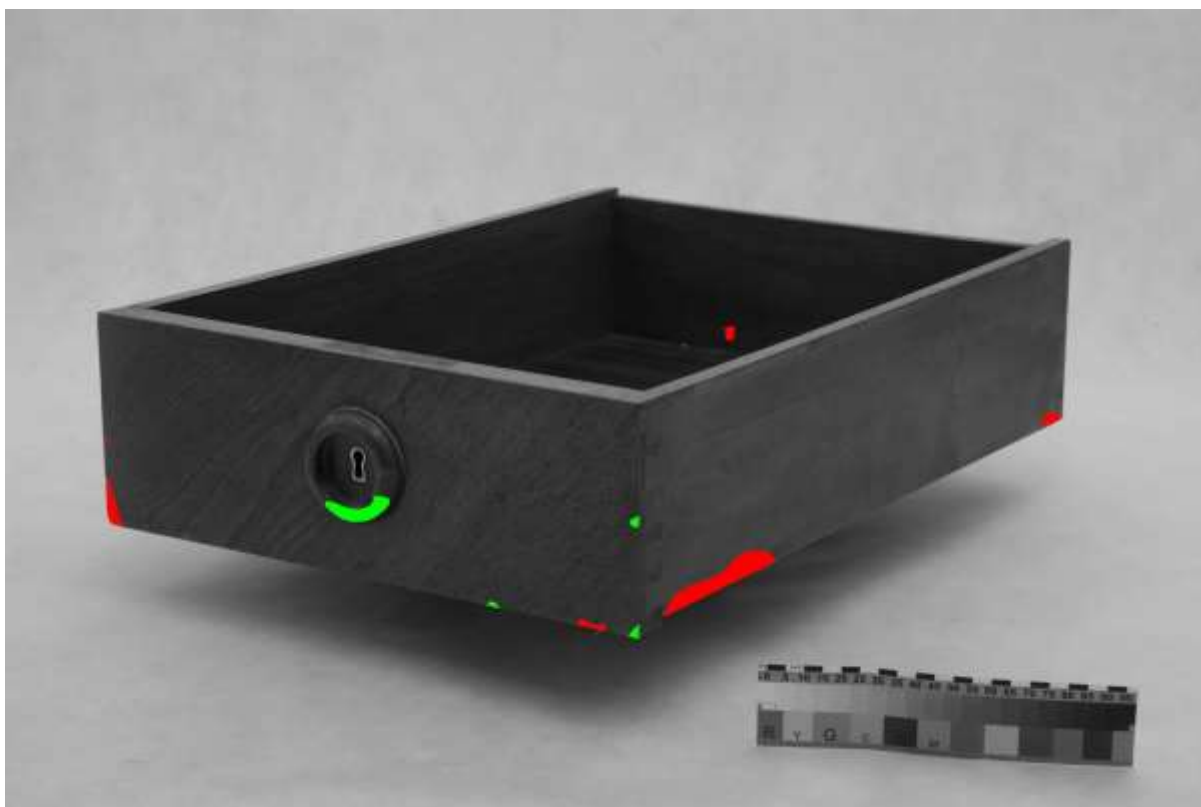




*Poškození šatní skříň*



*Poškození police*



*Poškození zásuvka*

## 4. Fotodokumentace



*Celek*



*Dílec č. 1*



*Dílec č. 2*



*Dílec č. 3*



*Dílec č. 3 s otevřenými dvířky*





*Bok dílce č. 3*





*Chybějící dýha na čelních plochách dílce č. 2*



*Skvrny na dýze polic v dílci č. 2, chybějící dýhy, oděrky na soklu, poškození kruhové úchytky zásuvky*



*Skvrny v policích dílce č. 2, chybějící střípky dýhy na hranách polic*



*Skvrny v policích dílce č. 1 a dílce č. 2, chybějící dýhy, chybějící povrchová úprava v úchytce posuvných dvířek*



*Skvrny na policích za dvířky v dílci č. 2*



*Skvrny na dně a v policích skříňky v dílci č. 3*

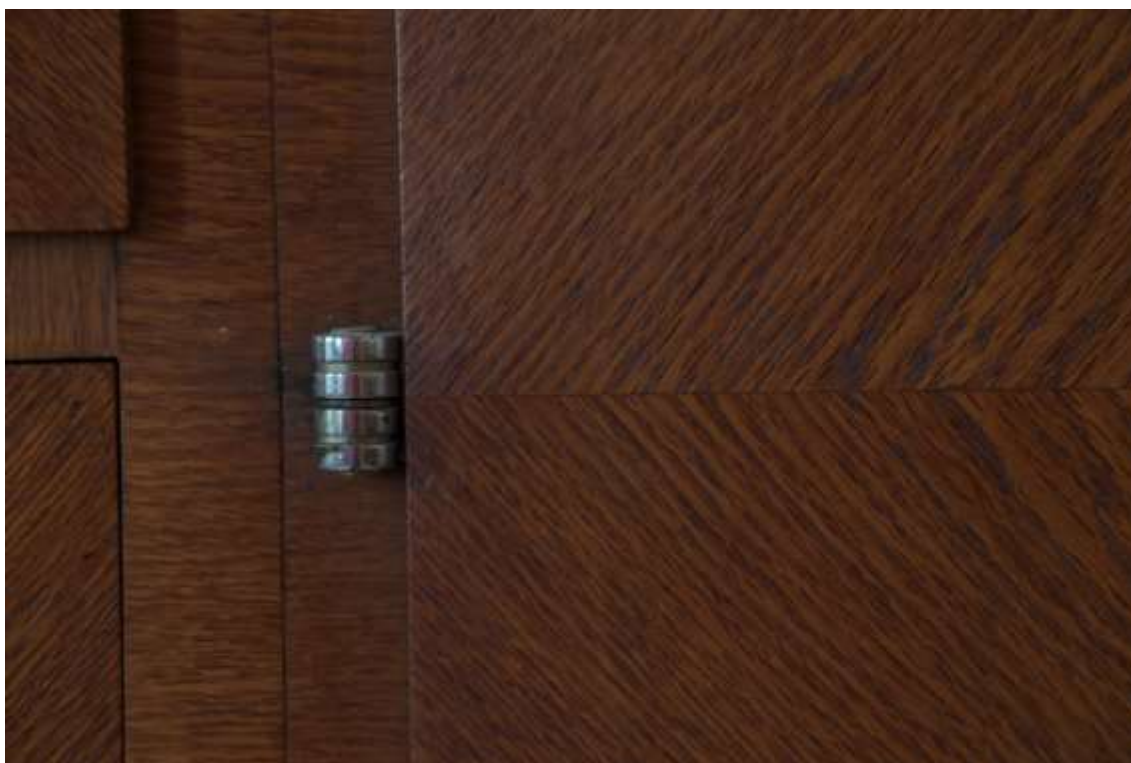


*Poškození úchytky na zásuvce v dílci č. 2*



*Chybějící dýha a poškozená úchytka zásuvky u dílce č. 1*





*Závěs dvířek dílce č. 3*



*Detail tyče v šatní skříni, detail poškození – zatlučený hřebík*



*Detail úložného systému na kravaty, šátky apod. u dílce č. 3*



*Stopy po kruhovém prvku na soklu*



*Detail závěsu*



*Detail kování na boku dílce č. 3*



*Zásuvka č. 1, tříčtvrteční pohled, viditelný polokrytý rybinový spoj*



*Zásuvka č. 1, záda*





*Zásuvka č. 1, pohled na dno*



*Zásuvka č. 1, detail spoje; poškození úchytky*

## 5. Průzkumy

### 5.1. Průzkum dřevin

Makroskopický a mikroskopický průzkum dřevin prokázal přítomnost těchto dřevin:

Korpus, konstrukce a police	smrk, topol
Pohledová venkovní dýha	dub
Vnitřní dýha	mahagon a pravděpodobně okoume
Soustružené úchytky	mahagon
Rámy pod zásuvkou	buk



*Odběrová mapa, vestavěná skříň*



*Odběrová mapa, vestavěná skříň*



*Odběrová mapa zásuvky*



*Odběrová mapa zásuvky*



*Odběrová mapa, vestavěná skříň*



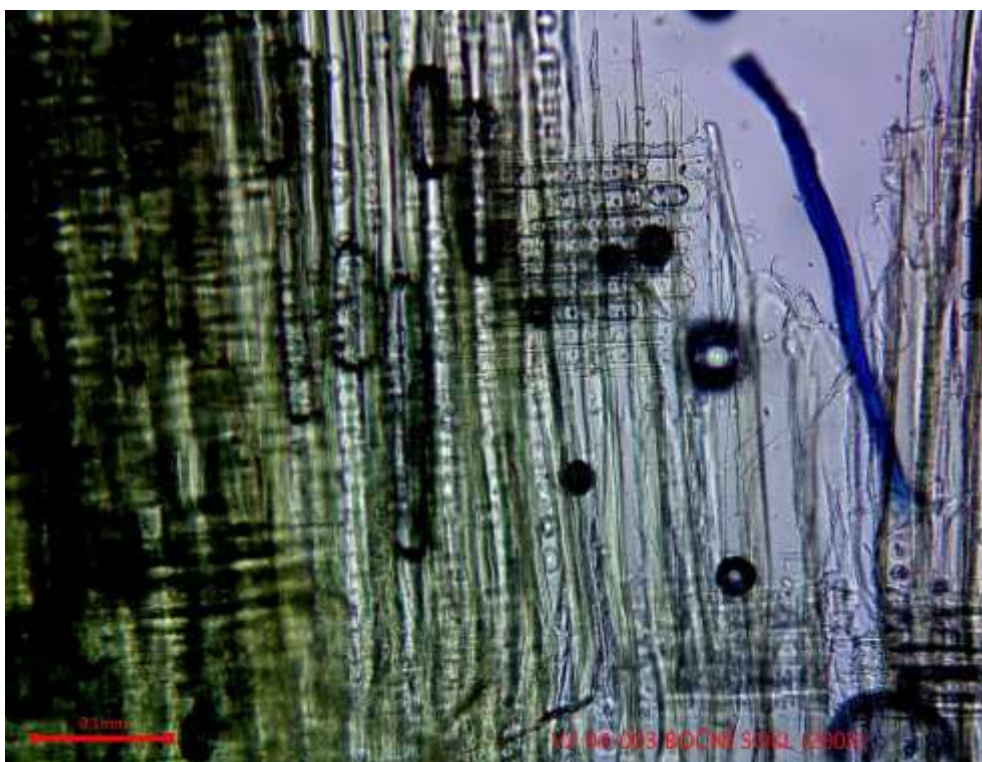
*Odběrová mapa, sokl*



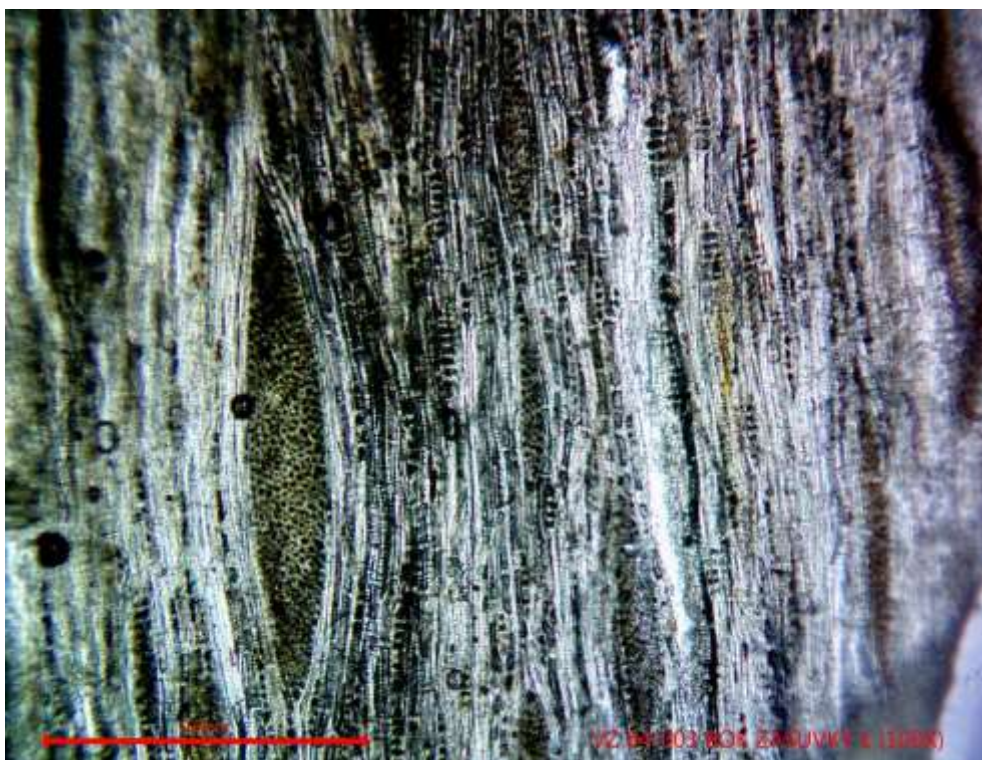




*Detaily odběrových míst*

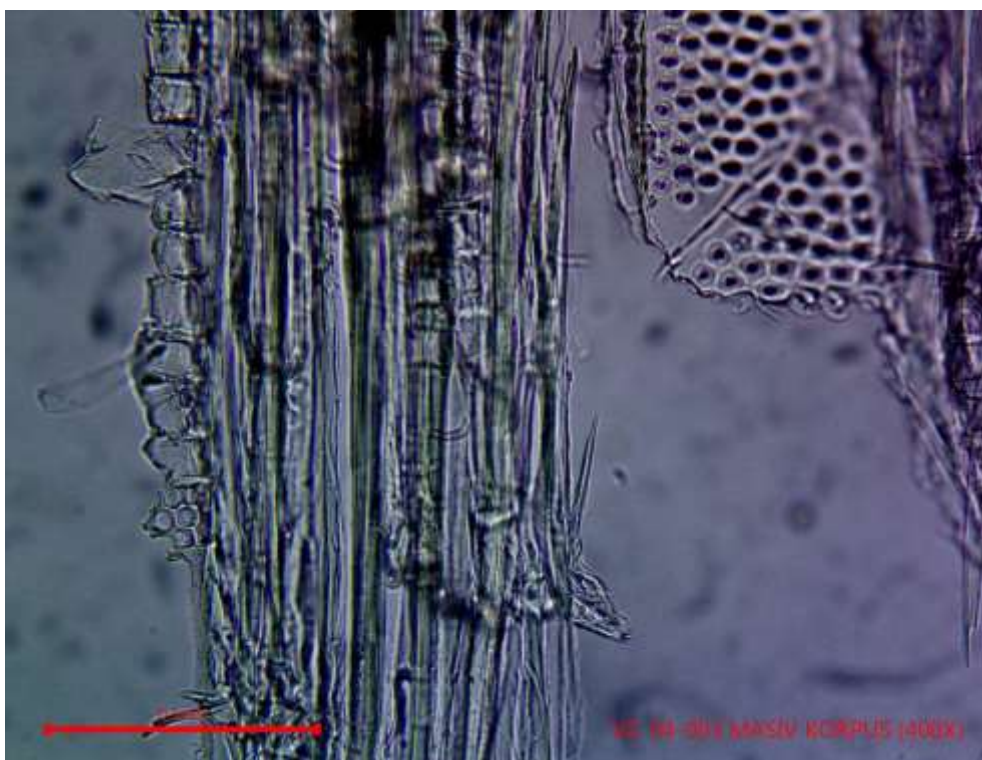


*Mikroskopie, 04-003 boční sokl, radiální řez, smrk*



*Mikroskopie, 04-003 bok zásuvky 1*

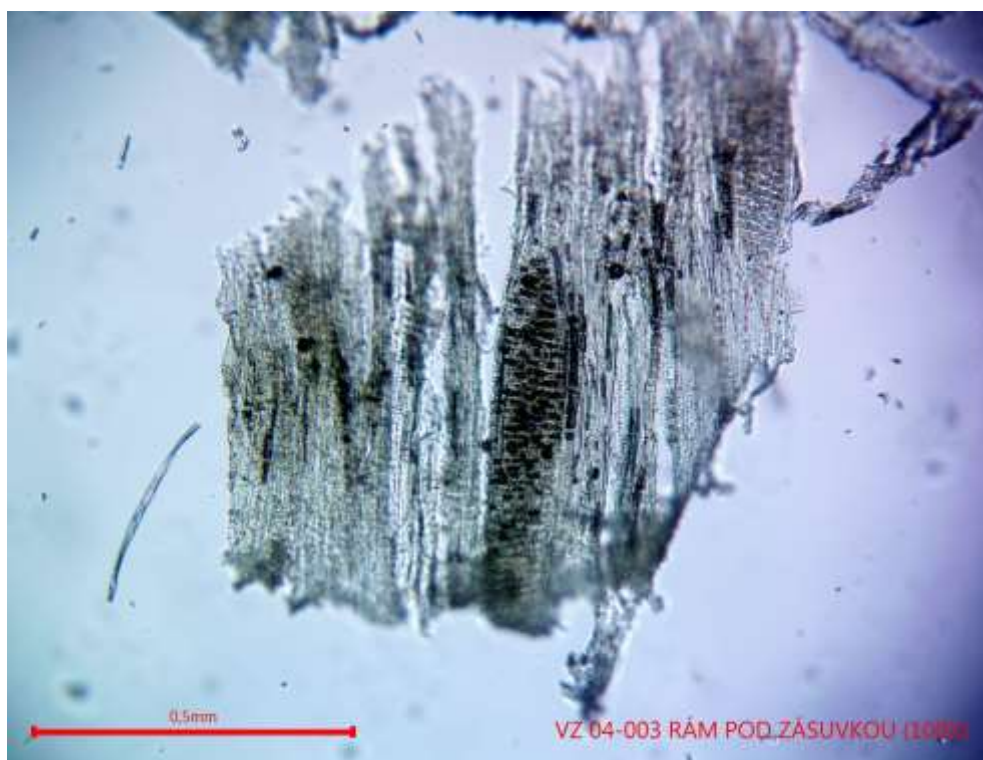
- tangenciální řez, výrazný mnohovrstevný dřevový paprsek a přítomnost jednořadých dřevových paprsků potvrzují vizuální identifikaci. Jde o buk.



*Mikroskopie, 04-003 masiv korpus*

- radiální řez, topol





*Mikroskopie, 04-003 rám pod zásuvkou*

- tangenciální řez, výrazný mnohovrstevný dřevový paprsek a přítomnost jednořadých dřevových paprsků potvrzují vizuální identifikaci. Jde o buk.



*Mikroskopie, 04-003 úchytka*

- tangenciální řez, mahagon

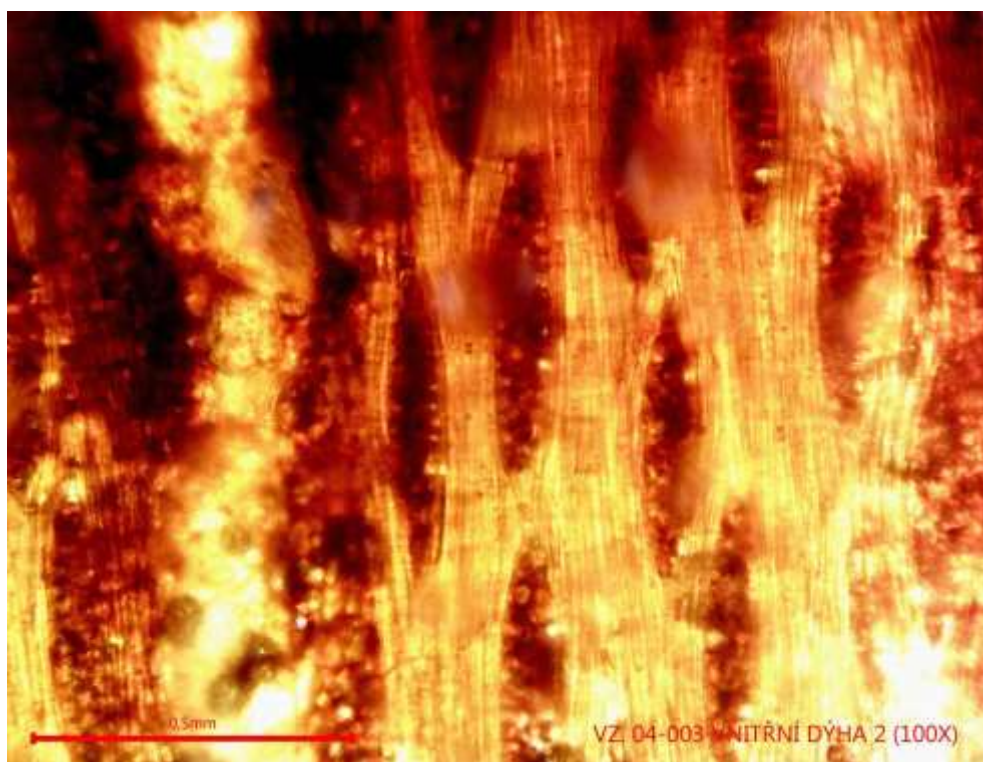


Mikroskopie, 04-003 vnější dýha  
- tangenciální řez, dub



Mikroskopie, 04-003 vnitřní dýha 1  
- radiální řez, gaboos





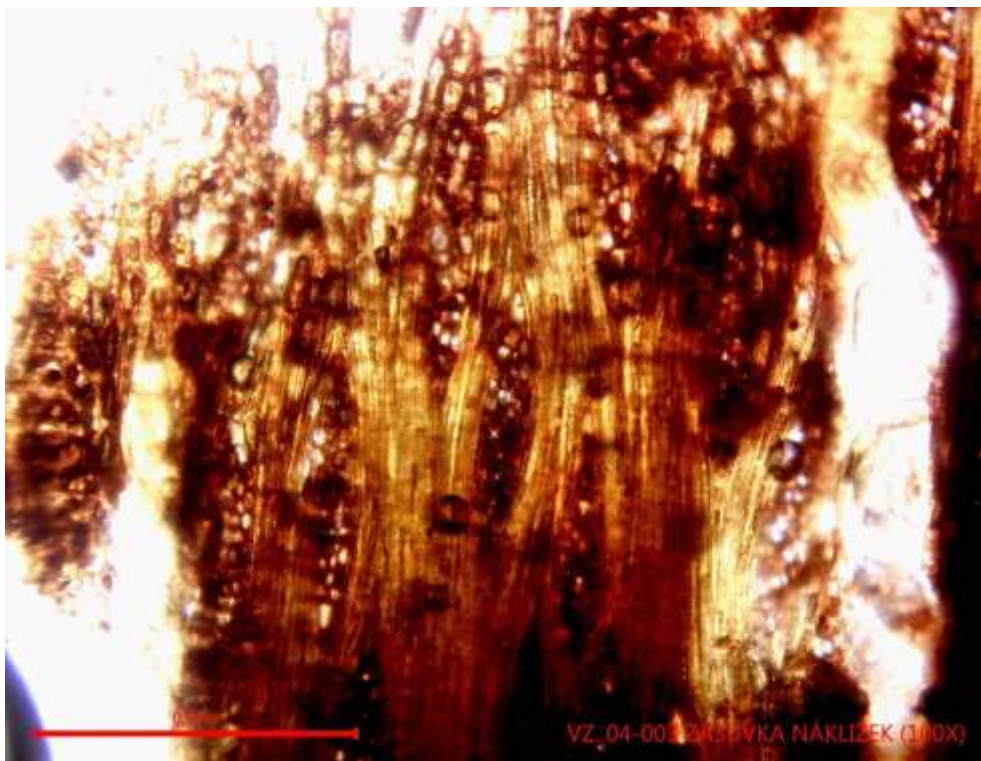
*Mikroskopie, 04-003 vnitřní dýha 2*

- *tangenciální řez, exotická dřevina, pravděpodobně okoume*



*Mikroskopie, 04-003 zásuvka dno,*

- *tangenciální řez, exotická dřevina, pravděpodobně okoume*



*Mikroskopie, 04-003 zásuvka náklížek*

- *tangenciální řez, exotická dřevina, pravděpodobně okoume*

## 5.2. Průzkum povrchových úprav

### 5.2.1. Průzkum povrchových úprav pod UV

Fluorescence je na většině plochy oranžová. Skříňka v 1. části má nezřetelnou tmavou fluorescence. V ohmataných částech je fluorescence bílá až světle modrá. Místa s odseparovanou dýhou a viditelným lepidlem mají výraznou bílo-modrou fluorescence. Uchytky mají světle modrozelenou fluorescence.



*Dílec č. 1 pod UV*





*Dílec č. 2*



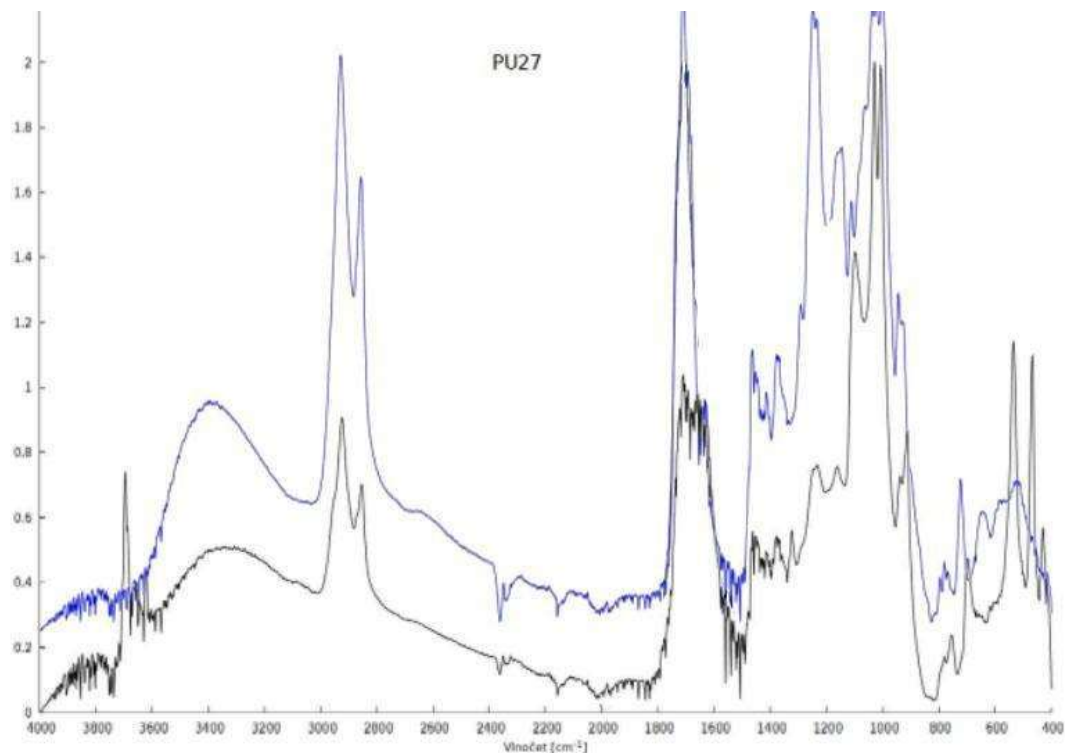
*Dílec č. 3*

### 5.2.2. FTIR spektrometrie

Spektrum povrchové úpravy v porovnání se spektrem šelaku.

Politura je pryskyřičná.

Analýzu provedl Mgr. Zdeněk Moravec, Ph.D.



*Spektrum vzorku PU27*

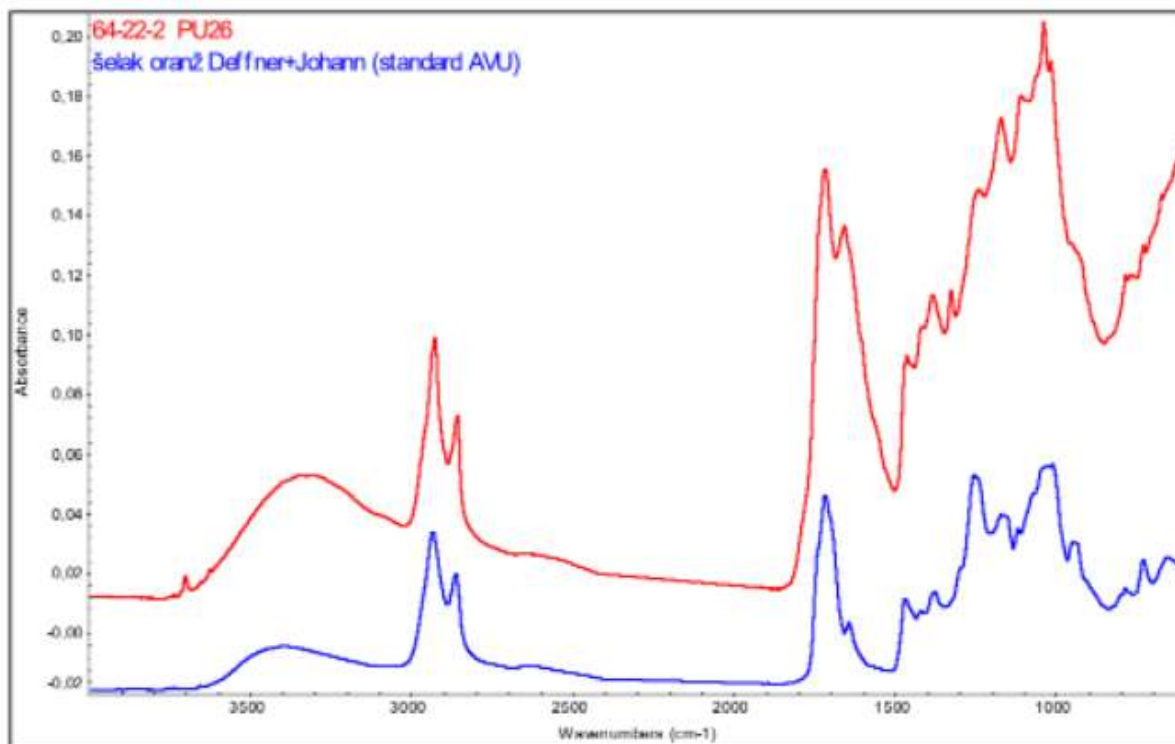


*Místo odběru vzorku PU27*

Spektrum povrchové úpravy v porovnání se spektrem šelaku.

Politura je šelaková.

Analýzu provedlo oddělení preventivní konzervace Národního technického muzea.



Spektrum vzorku PU26



Místo odběru vzorku PU26



## 6. Návrh na postup restaurování

Cílem restaurátorského zásahu je zachovat co největší množství původních materiálů a citlivě doplnit chybějící materiál.

- Kompletní demontáž a transport na dílnu.
- Očištění demineralizovanou vodou a pH neutrálním tenzidem (Syntapon L, Dehypon. koncentrace <1%).
- Fixace odlepených dřív (kostní a kožní teplý klij).
- Doplnění chybějících dřív (analogické dřeviny, textury a řezu).
- Oprava soustružených úchytek vysazením materiálu.
- Oprava prasklé podpěrky šatní skříně.
- Tmelení a retušování drobných, esteticky rušivých poškození (tvrdé a měkké voskové tmely, akrylové tmely, akrylové a vodové retušovací barvy).
- Čištění a barevná korekce esteticky rušivých skvrn.
- Čištění, stabilizace a fixace kovových prvků na základě doporučení odborného pracoviště zaměřeného na restaurování kovů.
- Výroba nových klíčů.
- Zprovoznění zámků
- Doplnění chybějícího šoupacího skla dle dochovaného skla.
- Doplnění chybějících šatních tyčí.
- Oprava závěsů dveří.
- Na zvažení je doplnění mléčných skel na poličky v závislosti na architektonickém řešení úpravy interiéru.
- Doplnění povrchové úpravy nebo jinší estetické zakrytí soklu v závislosti na architektonickém řešení úpravy interiéru.
- Regenerace a doplnění povrchové úpravy (šelak bezbarvý čištěný bez vosku).
- Transport a montáž.